

VERS → PARCOURS COLLECTIF D'EXPÉRIMENTATION UN TERRITOIRE LOW-TECH MÉTROPOLE GRENOBLOISE

UNE INITIATIVE PORTÉE PAR



FRANCEACTIVE
Les entrepreneurs engagés
ISÈRE

Réseau
Initiative
DES PROJETS ALTERNATIFS
SOCIAUX



GAZETTE #1
MARS 2026



QUI SOMMES-NOUS ?



Après avoir passé 6 ans à accompagner des personnes & des collectifs dans l'appropriation de la démarche low-tech sur le territoire grenoblois, nous avons envie de nous jeter dans le grand bain de l'accompagnement d'organisations, afin de faire évoluer notre regard sur notre bassin de vie et d'action, et de faire naître de nouvelles collaborations. Très empreintes du droit à l'erreur et de la culture de l'expérimentation, nous espérons réussir à transmettre cette vision aux structures participantes, en plus de notre dynamisme, notre appétence pour le bricolage (au sens noble du terme) et nos bonnes recettes de cuisine collective au feu de bois !



DONNONS DU SENS À L'ÉCONOMIE

Depuis 1998, l'association a pour objet le soutien aux acteurs de l'Économie sociale et solidaire et de l'entrepreneuriat local. Notre équipe œuvre pour que notre économie soit une économie centrée sur l'humain, plus solidaire, plus inclusive et respectueuse de l'environnement. Pour cela, nous actionnons 3 leviers :

- La finance solidaire (France Active et Initiative)
- L'accompagnement (Dispositif local d'accompagnement, projets émergents,...)
- L'animation des coopérations et des dynamiques collectives (Fabrique à initiatives, Start-up de territoire...)

LA GENÈSE

Le Parcours « Vers un Territoire Low-tech en Métropole Grenobloise » est né sur inspiration d'un projet similaire porté sur l'agglomération de Concarneau entre 2022 et 2024. Ce projet d'expérimentation territoriale avait pour but de valider les apprentissages des Enquêtes du Low-tech Lab, au travers desquelles l'équipe avait pu documenter des modèles socio-économiques, des modes de collaboration et de gouvernance favorables à une implantation de la low-tech. L'ensemble des contenus est disponible librement sur le site lowtechlab.org - les actions.

UN DOUBLE OBJECTIF

1 - Accompagner les organisations professionnelles participantes pour répondre aux besoins exprimés par celles-ci, à l'aide de la démarche low-tech : c'est-à-dire à travers un cycle d'émergence et de clarification de ces besoins, d'exploration des pistes de solution, d'expérimentation de certaines, et de documentation et diffusion de l'ensemble de l'aventure.

2 - Expérimenter un parcours visant à favoriser la collaboration à l'échelle la métropole grenobloise et la création de liens pérennes au-delà de cette expérimentation, afin de contribuer à la résilience de notre territoire.

Lors du premier atelier, nous avons demandé aux structures ce qu'elles attendaient de ce parcours et voici quelques-unes de leurs réponses :

« Qu'il y ait un collectif avec une culture commune, des liens d'entraide et une dynamique pour poursuivre quelque chose »

« Avoir construit ensemble un territoire plus sobre, plus autonome et plus solidaire et prouver que la low-tech est une solution joyeuse pour répondre aux défis actuels »

« Arriver ensemble à des solutions concrètes réalisables voire réalisées ! »



SOMMAIRE

La chronologie du projet	4
Quelques définitions	5
Les partenaires	6
Les structures participantes	8
Les thématiques d'expérimentations	9
La suite du parcours et les livrables à venir	13
La cuisine au Rocket stove	14
Mots croisés	15



LA CHRONOLOGIE DU PROJET

2024-2025 Genèse du projet

Devant le besoin de sensibiliser les structures de notre territoire à d'avantage de sobriété dans leurs pratiques nous avons souhaité nous appuyer sur l'expérience menée par le Low-Tech Lab Concarneau en 2023 pour construire un parcours d'accompagnement long et expérimenter en coopération des solutions low-tech, qu'elles soient organisationnelles ou techniques.

Eté 2025 Appel à candidatures

Durant l'été, un appel à candidatures est lancé pour identifier les structures du territoire (tous secteurs d'activités confondus) intéressées par le parcours. L'engouement dépasse nos attentes, rendant la sélection particulièrement complexe.

2 oct. 2025 : Lancement du Parcours

Le parcours débute officiellement le 2 octobre 2025 lors d'un premier atelier collectif. Les 11 participants retenus : entreprises, associations et structures publiques sont présentes et découvrent le parcours.

Janvier/Février 2026 Visites apprenantes et définition des expérimentations

Ces premiers mois de l'année 2026 sont l'occasion de commencer à réaliser des visites apprenantes comme la visite du pôle R mais également de se concentrer sur les problématiques individuelles des structures afin de définir les expérimentations.

Automne 2025 État des lieux et émergence des problématiques

Les premières semaines du parcours permettent à chaque structure d'analyser leurs pratiques internes et de dresser un état des lieux de leur fonctionnement. Ces différents enjeux sont ensuite problématisés et mis en commun collectivement. 3 grandes thématiques émergent alors : confort thermique des bâtiments, mutualisation et réparation d'outils low-tech et organisation collective.

Mars - Juin 2026 : Expérimentations

Les expérimentations se lancent au sein des structures et prennent des formes différentes en fonction des besoins exprimés (mise en relation avec des partenaires, benchmark, analyse du besoin, prototypage...)

Eté 2026 Capitalisation

Ce travail s'inscrivant dans une démarche d'expérimentation et d'évaluation, un travail de collecte des données et de capitalisation sera effectué pendant l'été 2026 avant d'être restitué lors de la phase de bilan et de clôture.

Novembre 2026 Evènement de clôture

En présence des participants et des partenaires du projet un évènement convivial qui fera office de bilan sera présenté afin de partager les résultats et apprentissages de cette expérimentation



QUELQUES DÉFINITIONS*

Low-tech :

La low-tech qualifie des objets, des systèmes, des techniques, des services, des savoir-faire, des pratiques, des modes de vie et même des courants de pensée, qui intègrent la technologie selon trois grands principes : Utile - Accessible - Durable.

« La démarche low-tech ne se résume pas à la technique, c'est aussi un système de valeurs et une manière d'appréhender les relations sociales qui peuvent influencer largement les services, la production, et l'organisation d'une structure », tirée des Enquêtes du Low-tech Lab

Besoins :

La démarche low-tech cherche à répondre à des besoins de base : accès à l'eau, énergie, etc. Les structures s'y intéressent sur le plan professionnel. Grâce à un état des lieux adapté, elles ont défini leurs besoins en fonction de contraintes actuelles (prix de l'énergie) ou en prévision de celles à venir (diminution du lien social,...). Elles touchent alors du doigt une résilience plus grande qui passe par des solutions innovantes organisationnelles ou techniques face aux futures contraintes climatiques, économiques et sociales. La réponse aux besoins s'étend ainsi au-delà des intérêts de la structure seule.

Prototype :

Dans le cadre d'une expérimentation, le prototype est un premier test simple, qui permet d'apprendre et de prendre des décisions pour la suite. Il permet la mise en action rapide à petite échelle pour se défaire de freins mentaux, financiers, etc. Une fois les apprentissages analysés, on cherche à perfectionner le prototype. Ainsi répétée, chaque étape permet de se rapprocher d'un résultat satisfaisant (ou d'abandonner l'idée initiale).

Incertitudes :

Le cadre de l'expérimentation autorise à avancer sans connaître précisément le résultat final. On ne sait pas exactement vers quoi on va. Mais on défriche, on essaye, on échoue, on apprend en faisant. Cependant on maintient un dialogue régulier qui permet d'ajuster les trajectoires et le cadre des expérimentations à jour pour continuer à avancer individuellement et collectivement.

Territoire low-tech :

Ce que l'on cherche à définir et expérimenter collectivement au sein de ce parcours.



*Certaines de ces définitions sont issues de la Gazette #1 de l'expérimentation de Concarneau.



PARTENAIRES

Ce projet ne se fait pas seul et nous sommes soutenus par 4 partenaires financiers qui nous ont accordé leur confiance pour mener ce parcours d'expérimentation. Ces partenaires incarnent réellement la relation partenariale et sont disponibles pour échanger, leurs questionnements ont été précieux lors du montage du projet. Ils font partie de l'équipe « cœur ».

Au niveau national il s'agit de la Fondation de France Centre Est et de la Fondation du Crédit Coopératif.



Partenaire central, la Fondation promeut une philanthropie engagée et responsable en partageant ses expertises et en favorisant les coopérations pour faire naître des solutions nouvelles.

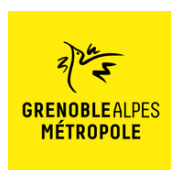
C'est dans le cadre de son collectif d'action « Transition écologique juste et solidaire » qu'elle s'est engagée à nos côtés. Les actions de ce collectif sont organisées autour de trois grands axes : transformer nos modes de décision, transformer nos manières de produire et de consommer, et transformer nos manières de nous représenter au sein du vivant.



La fondation s'est donnée pour mission de renforcer l'ESS pour une transition écologique juste et solidaire.

« Pionnière dans bien des domaines, l'Economie sociale et solidaire (ESS) peut contribuer aux changements systémiques nécessaires, en renouvelant ses pratiques et ses forces vives, et en renforçant son influence pour irriguer toutes les sphères de la société. »

Au niveau local, il s'agit de deux collectivités partenaires, Grenoble-Alpes Métropole et la Ville de Grenoble.



Le Parcours a reçu un accueil attentif de la part de la métropole dès ses prémices, la métropole s'engageant pour valoriser et soutenir les projets d'innovation sociale du territoire. Un réel engagement a été pris pour soutenir ce projet « inédit ». L'équipe dédiée à l'économie sociale solidaire et circulaire est particulièrement en soutien du projet. Elle a une connaissance fine du territoire et de ses acteurs socio-économiques.



C'est aussi dès les prémices du projet que l'équipe qui porte la démarche « Grenoble 2040 » nous a fait confiance. Cette démarche vise à définir un cap lucide vers un futur collectif à la fois désirable et soutenable, socialement juste et écologiquement sûr, tout en s'appuyant sur les données scientifiques. La low-tech est une voie incontournable à explorer.

Le bassin grenoblois est aussi connu pour son activité de recherche, et le parcours Vers un territoire low-tech a retenu l'attention de plusieurs chercheurs et chercheuses qui y ont vu l'opportunité d'un terrain d'observation :

ANR des MAKERS (Laboratoire G-SCOP, PACTE, INPG), dont l'objectif est d'analyser comment le mouvement des makers, en rompant avec le modèle entrepreneurial traditionnel, peut contribuer à une gestion de l'innovation technologique qui intègre les enjeux territoriaux, la réappropriation technologique, et les principes de l'économie circulaire.

L'IUGA et le laboratoire Pacte dans le cadre des recherches sur les dynamiques territoriales alternatives.

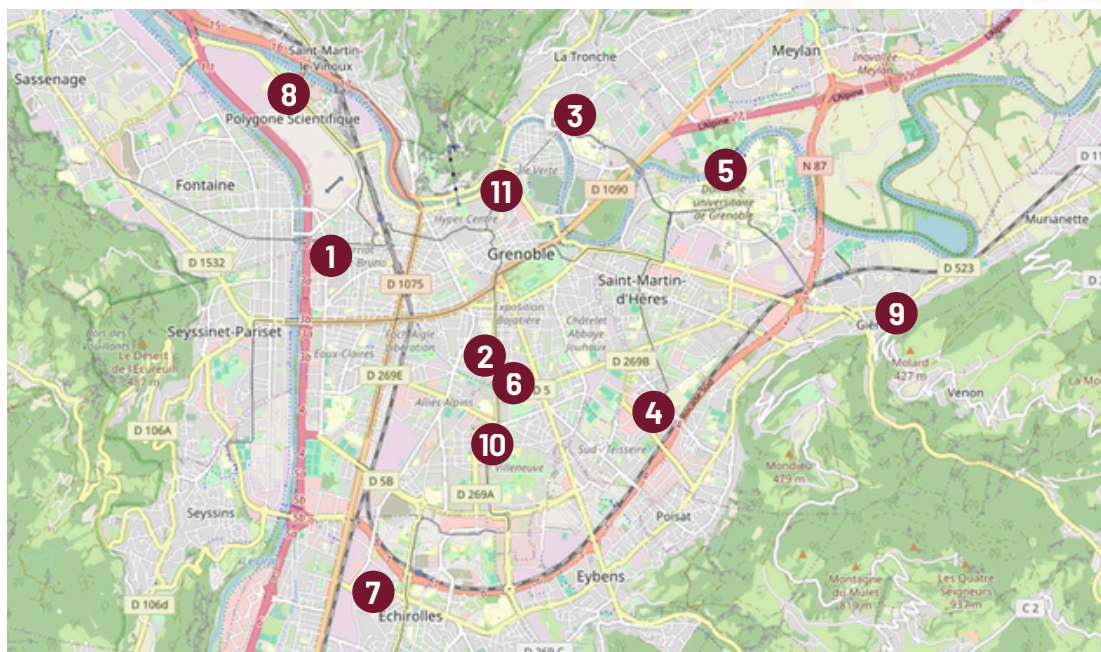
Enfin, un doctorant sur le **développement d'un écosystème low-tech alpin** rattaché à l'école des Mines de Paris (Université PSL).





LES STRUCTURES PARTICIPANTES

Onze structures, avec des activités et des statuts diversifiés, et réparties sur tout le bassin grenoblois ont intégré ce parcours d'expérimentation :



1 - L'AMPÉRAGE

Salle de coopération culturelle (association loi 1901)

2 - BIG BANG BALLERS

Éducation et inclusion par le sport (association loi 1901)

3 - CENTRE HOSPITALIER UNIVERSITAIRE GRENOBLE ALPES (CHUGA)

Direction Travaux et Services Techniques (DTST)

4 - CHAMPILOOP

Champignonnière urbaine (SAS)

5 - DIRECTION NATURE EN VILLE - Ville de Grenoble

6 - SERVICE TRANSITION ÉNERGÉTIQUE - Ville de Grenoble

7 - FÉDÉRATION COMPAGNONNIQUE RÉGIONALE DU BÂTIMENT

CFA et Centre de formation aux métiers d'arts et du bâtiment (association loi 1901)

8 - G2ELab

Laboratoire de Génie électrique, équipe électronique de puissance (Grenoble INP - Université Grenoble Alpes)

9 - L'INCONGRUE

Tiers-lieu & repair café (association loi 1901)

10 - RÉGIE DE QUARTIER VILLENEUVE VILLAGE OLYMPIQUE

Tiers-lieu La Machinerie (association loi 1901)

11 - ULISSE ÉNERGIE

Entreprise d'Insertion portant un service d'accompagnement pour des ménages en précarité énergétique (association loi 1901)

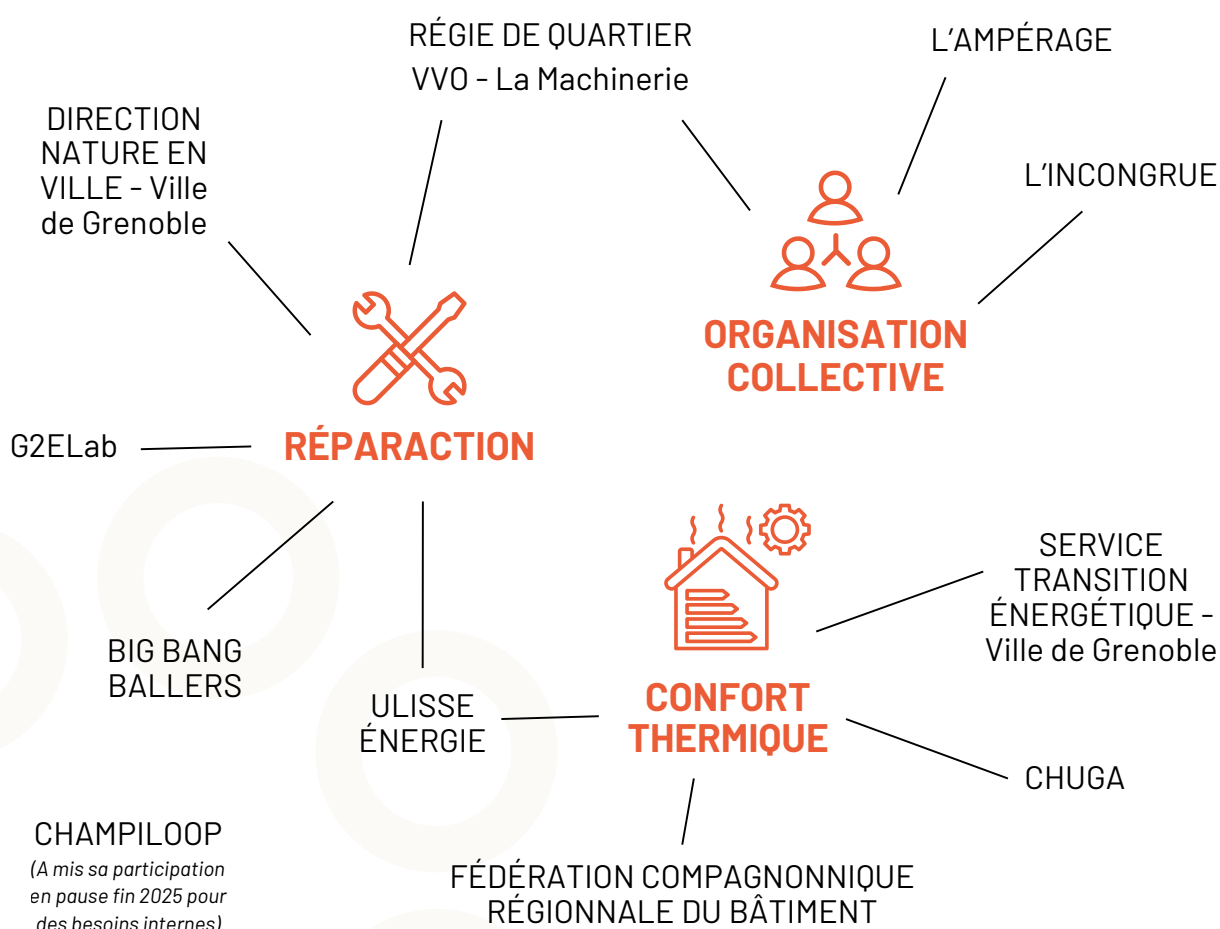
LES THÉMATIQUES D'EXPÉRIMENTATION

Les 3 premiers ateliers collectifs du parcours sur l'automne 2025 étaient centrés autour des objectifs suivants : interconnaissance, état des lieux des besoins et émergence de problématiques individuelles et collectives, dans le but de dessiner des groupes thématiques.

Après la mise en commun et le passage à la moulinette de l'intelligence collective, 3 grandes thématiques émergent alors : confort thermique des bâtiments, mutualisation et réparation d'outils low-tech, et organisation collective.



LES GROUPES DE TRAVAIL PAR THÉMATIQUES



LES THÉMATIQUES D'EXPÉRIMENTATION

La démarche low-tech appliquée au CONFORT THERMIQUE DANS LES BÂTIMENTS

Structures

- CHUGA
- Ulisse Energie
- Fédération Compagnonnique Régionale du Bâtiment
- Service Transition énergétique de la Ville de Grenoble

Ces 4 structures se sont réunies pour creuser différentes problématiques pour leurs différents publics.

Comment impliquer les usager.es des bâtiments dans une démarche de « confort sobre », et avec quels outils ?

Par quels moyens lutter contre l'inconfort d'été dans des espaces où il est compliqué d'agir sur l'enveloppe du bâtiment ?

Comment améliorer la crédibilité et la désirabilité des solutions low-tech ?

Le groupe se dirige vers 4 expérimentations afin d'explorer différents types de réponses à ces questions.

CHUGA : Evolution du panel d'outils de lutte contre l'inconfort d'été dans les bâtiments du CHUGA à travers la modification d'une salle de réunion pour expérimenter et ressentir les effets des différentes solutions (limitation de l'apport de chaleur, évacuation de la chaleur accumulée, amélioration du ressenti).

Ulisse Energie : Evolution du panel d'outils de lutte contre l'inconfort d'été chez les particuliers (moustiquaires produites par d'autres structures du groupe Ulisse, ventilateurs, guide de bonnes pratiques).

Fédération Compagnonnique Régionale du Bâtiment : Prototypage d'un chauffe-air solaire aérothermique et conception d'une formation associée.

Service Transition énergétique - Ville de Grenoble : Analyse réglementaire des décrets autour de la gestion de l'énergie en bâtiment pour engager des pratiques low-tech de rénovation/construction, et session de partage de connaissances avec les agent.es.

Schéma de fonctionnement d'un chauffe-air solaire
(depuis le tuto du wiki du Low-tech Lab)

Module constitué d'un absorbeur (ardoises, taule peinte en noire...) encapsulé dans un cadre en bois et une vitre pour laisser passer les rayons du soleil mais conserver la chaleur par effet de serre.

La circulation de l'air se fait soit de manière passive par thermosiphon, soit de manière active avec un petit ventilateur alimenté par un panneau solaire.

Cette circulation suit un parcours de « chicanes » pour maximiser la récupération des calories.

Captteur solaire à air - conception de Guy Isabel | Quentin Plisson | 02/08/2022 | FreeCAD 0.20 | Blender / Cycles X

LES THÉMATIQUES D'EXPÉRIMENTATION

La démarche low-tech appliquée à la RÉPARATION (mutualisation et réparation d'outils low-tech)

Structures

- GE2Lab
- Direction Nature en Ville de la Ville de Grenoble
- Big Bang Ballers
- ULISSE Energie
- Régie de quartier VVO - La Machinerie

Ces structures se sont réunies initialement autour de deux grandes problématiques :

1. Comment mutualiser et répertorier les outils existants et organiser leur transmission/gouvernance ?
2. Quelles sont les problématiques de réparabilité des outils low-tech (et notamment le volet électrique) ?

Dans ce sens le collectif a souhaité réaliser une visite apprenante au pôle R : un nouveau site métropolitain dédié à l'économie circulaire rassemblant une quinzaine d'entreprises et d'associations spécialisées dans la réparation et le réemploi d'objets du quotidien.

Une présentation de l'outil Open Stock a aussi été réalisée par la Machinerie. C'est une plateforme numérique de don de pièces détachées entre différents entités de Grenoble, pour favoriser l'utilisation de composants de seconde main. Enfin, la projection du film de l'ADEME l'eXtrême Défi a été proposée et une visite de l'Atelier Paysan est en cours d'organisation.

GE2Lab : a réalisé un temps de réparation à l'Ampérage et est en discussion avec plusieurs partenaires pour trouver un terrain d'étude (notamment la ville de Grenoble).

Direction Nature en Ville de la Ville de Grenoble : souhaite sensibiliser ces agents à la possibilité d'introduire d'avantage de low-tech dans ces pratiques. Dans ce cadre la visite apprenante de l'atelier paysan est particulièrement attendue.

En parallèle des réflexions autour du fauchage manuel et de son ergonomie sont également à l'étude en interne.

Big Bang Ballers : un travail de conception va être réalisé afin de construire un outil pour ramasser les déjections félines dans le sable et un travail collectif de diagnostic de la machine à brasser le sable de la Plage est prévu fin février début mars

En fonction de ce diagnostic il sera décidé si la suite de l'expérimentation consistera à réparer cette machine ou à concevoir un outil manuel adapté pour brasser le sable.

Ulisse Energie : participe en soutien dans ce groupe mais a décidé de réaliser son expérimentation dans le cadre du groupe confort thermique dans le bâtiment.

Régie de quartier VVO - La Machinerie : souhaite expérimenter la construction d'un caddie adapté au transport de charges lourdes sur le quartier afin de remplacer les chariots de supermarché utilisés actuellement par les habitant.e.s.





LA THÉMATIQUES D'EXPÉRIMENTATION

La démarche low-tech appliquée à l'ORGANISATION COLLECTIVE

Structures

- L'Ampérage
- Régie de quartier VVO - La Machinerie
- L'Incongrue

Ces trois structures ont la particularité de gérer des lieux ouverts au public et rencontrent donc des problématiques similaires.

L'idée de se mettre en réseau afin de croiser leurs publics et leurs pratiques est apparue. Pour autant, faire réseau demande de se connaître : connaître les structures, leurs pratiques, les personnes gravitant autour, etc.

L'Ampérage : Réflexion autour d'un moyen pour faciliter les transmissions d'information entre le public et l'équipe gérant la salle. Organisation d'un temps autour de la démarche low-tech lors d'une journée de réparation des équipements de la salle.

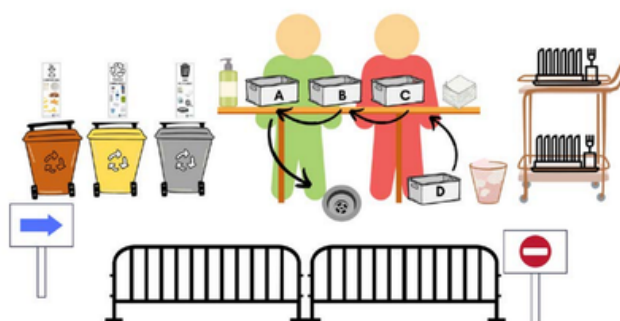
L'Incongrue : Conception et test d'un système d'auto-wash (lavage participatif de la vaisselle) mobile afin de permettre au public lors d'événements de prendre part à cette tâche et d'expérimenter des moyens de faire autrement.

Ainsi, une expérimentation collective est née dans cet objectif-là : créer du lien entre ces trois structures afin d'amorcer des collaborations futures. Au sein du parcours cela se traduira par :

- l'organisation d'une session de réparation de matériel des 3 structures (croisant ainsi les publics et compétences)
- la participation à un temps fort de l'une des structures en orientant la journée autour de la démarche low-tech

En parallèle de cette expérimentation collective, les structures avaient aussi pour volonté commune de creuser la question de l'intégration de leur public dans leurs activités au travers de la démarche low-tech.

Régie de quartier VVO - La Machinerie : Fabrication d'un prototype de chariot en tant que solution de mobilité innovante pour faciliter le transport de charges lourdes/encombrantes dans le quartier par les habitants.



Open source : "le collectif des festivals"



LA SUITE DU PARCOURS

Début mars :

- **Session « Repair Café »** : La Machinerie, l'Incongrue et l'Ampérage se réunissent autour d'une session de Repair Café afin d'échanger des compétences dans le domaine de la réparation et continuer à tisser des liens
- **Visite de l'Atelier Paysan** : Initiée par le groupe Repar'ation, cette visite va permettre d'avoir un exemple d'une structure spécialisée dans la conception d'outils adaptés au besoin des agriculteur.rices (via des formations à l'auto-construction) et ainsi voir comment il est possible d'appliquer une démarche low-tech de manière professionnelle

C'est quoi l'ATELIER PAYSAN ?

C'est une cooperative d'auto-construction pour les paysan.nes. Elle accueille des paysan.nes pour qu'ils auto-construisent leur outils de travail et gagnent en autonomie technique dans leurs fermes.

<https://www.latelierpaysan.org/>

Prochains ateliers collectifs et en groupe de travail pour consolider et faire avancer les expérimentations :

- Atelier collectif n°5 - 10/03
- Atelier collectif n°6 - 20/04
- Atelier collectif n°7 - 30/06

L'atelier 7 sera marquera la fin du parcours avant de se retrouver lors de l'évènement de clôture qui aura lieu à l'automne prochain.

LES LIVRABLES À VENIR

La documentation est un outil important de la démarche low-tech, car elle permet de partager et donc diffuser les apprentissages et les expérimentations. Outre un autre numéro de cette gazette qui sera conçu sans doute à la fin du printemps pour vous partager les avancées globales du projet, nous travaillons aussi :

- A la réalisation d'un **film documentaire** d'une vingtaine de minutes, par un vidéaste, Julien Pionchon, qui participe régulièrement depuis le début du projet à nos séances collectives et à certaines réunions de groupes thématiques. L'objectif de ce court documentaire sera de rendre compte de certains temps collectifs mais aussi de proposer des focus sur certain.e.s participant.e.s et leur réflexion dans le cadre du parcours. Nous espérons pouvoir visionner ce film ensemble en fin d'année.
- A la rédaction de **fiches d'expérimentation**, qui consisteront à documenter de manière plus technique les différentes expérimentations des participant.e.s. Ces fiches détailleront le contexte, la problématique, les actions enclenchées, et viseront à permettre une diffusion large de ce que les participants auront testé, questionné, etc.



LA CUISINE AU ROCKET STOVE

Lors de chaque séance collective, la cuisine est préparée par nos soins et cuite en extérieur dans un four de type « rocket stove », selon un modèle développé par l'**association Oxalis**.

Source : https://wiki.lowtechlab.org/wiki/Rocket_stove#Description



C'est quoi un ROCKET STOVE ?

Un Rocket Stove, ou poêle fusée, est un type de foyer à bois à haut rendement.

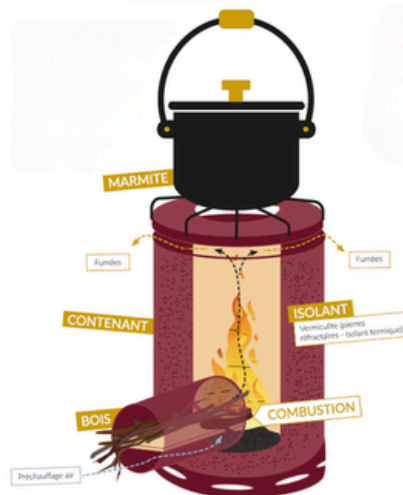
Il permet d'atteindre des températures élevées et une excellente combustion avec peu d'apport en matière première: on produit plus de chaleur à partir d'une petite quantité de bois et on émet moins de monoxyde de carbone et de particules fines. Ce type de foyer est relativement simple à fabriquer soi-même avec du matériel de récupération - tube d'acier épais ou boîtes de conserves par exemple.

La chambre de combustion en L permet une meilleure circulation et un bon contrôle de l'apport en oxygène.

L'isolation du foyer permet d'obtenir des températures élevées et une meilleure combustion du bois.

La combustion étant quasi-complète, très peu de fumées sont émises.

Pour améliorer l'extraction des fumées vers l'extérieur, certains modèles comportent une cheminée. Elle améliore encore un peu plus la qualité de l'air intérieur en offrant un meilleur tirage.



Source : https://wiki.lowtechlab.org/wiki/Rocket_stove#Description

BONUS ! LA RECETTE DE L'ALIGOT (pour 20 personnes et pour bien tenir durant l'hiver grenoblois !)



Ingrédients :

- 6 kg de pommes de terre farineuses Bintje (ou Rikea ou Mona Lisa)
 - 2 kg de tomme fraîche
 - 700 g de crème fraîche épaisse
 - 750 g de beurre doux
 - 16 gousses d'ail
 - Paprika, cumin, sel, poivre
- + Accompagnement : 3 salades vertes + huile, moutarde et vinaigre

Préparation :

Peler les pommes de terre (à plusieurs, c'est plus rapide et convivial !) et les couper en morceaux. Les faire cuire dans de l'eau (en ajoutant 10g de gros sel par litre d'eau) avec les gousses d'ail, jusqu'à ce qu'un couteau s'enfonce facilement dans la chair. Pendant la cuisson, tailler la tomme et le beurre en petits dés et les laisser à température ambiante. Lorsque les pommes de terre sont cuites, à feu très doux, enlever l'eau et presser les pommes de terre et l'ail. Ajouter ensuite les épices, la crème fraîche, le beurre et la tomme (petit à petit). Travailler l'aligot pour qu'il file. Ajuster l'assaisonnement au besoin. Accompagné le d'une salade et vinaigrette, l'aligot est prêt, il ne vous reste plus qu'à déguster !



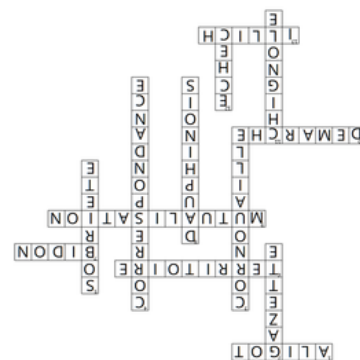
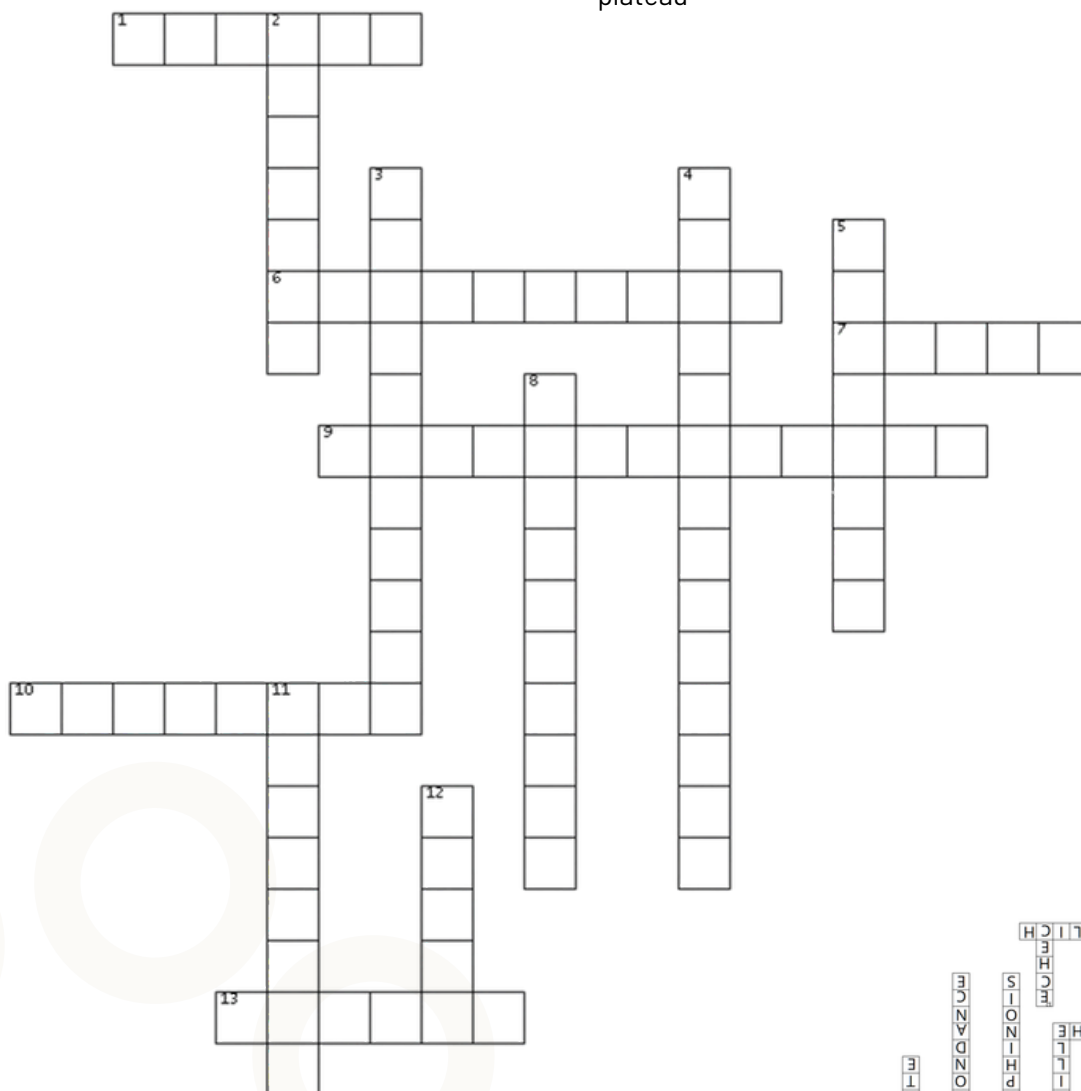
MOTS CROISÉS

HORIZONTAL

1. Plat aveyronnais qui « file »
6. Étendue de la surface terrestre sur laquelle vit un groupe humain
7. Élément de réemploi principal constituant un cuiseur à bois Oxalis
9. Action de mettre en commun des objets/compétences
10. Allure ou bien mot caractérisant la low-tech
13. Auteur de « La Convivialité »

VERTICAL

2. Ce que vous êtes en train de lire
3. Ancien comté breton comprenant Concarneau
4. Relation par écrit entre deux personnes ou tiers-lieu grenoblois
5. Réduction de la consommation visant à réintégrer les activités humaines dans un monde fini de manière juste
8. Habitant d'une province française ayant donné son nom à un gratin
11. Outil manuel permettant de faire des trous dans divers matériaux, ancêtre de la perceuse
12. Opposé du succès, stratégie ou jeu de plateau



Solution :

VERS → PARCOURS COLLECTIF D'EXPÉRIMENTATION UN TERRITOIRE LOW-TECH MÉTROPOLE GRENOBLOISE

UNE INITIATIVE PORTÉE PAR



LOW-TECH LAB
GRENOBLE

ET



DONNONS DU SENS À L'ÉCONOMIE

FRANCEACTIVE
Les entrepreneurs engagés
ISÈRE

Réseau
Initiative
GRENOBLE ALPES MÉTROPOLE
ISÈRE

Sauf mention contraire, cette ressource et son contenu (textes et illustrations) sont sous licence Attribution Partage dans les Mêmes Conditions 4.0 International (CC BY-SA 4.0) Veuillez citer comme : « Gazette #1 Vers un territoire low-tech en métropole grenobloise » - GAIA & Low-tech Lab Grenoble | CC BY-SA 4.0



Cette gazette ne peut être vendue. Ne pas jeter sur la voie publique.



GAZETTE #1
MARS 2026

